



Comment pouvez-vous protéger votre chien ?

Pour lutter contre la piroplasmose, la vaccination constitue une mesure réellement efficace. Il est conseillé de protéger votre chien le plus tôt possible*. L'idéal est de le faire vacciner avant le début de la période à risque (c'est-à-dire avant le début de l'automne ou du printemps).

* à partir de l'âge de 6 mois

Mesures complémentaires contre l'infestation par les tiques

Examinez régulièrement le pelage de votre chien pour détecter au plus tôt la présence de tiques.

Si vous en trouvez, enlevez-les aussitôt, pour limiter les risques de transmission de parasites. Protégez en outre votre chien avec un produit contre les tiques (anti-parasitaire à usage externe) car les tiques peuvent aussi transmettre d'autres maladies que la piroplasmose.



La vaccination contre la piroplasmose est recommandée. Demandez conseil à votre vétérinaire !

La Piroplasmose Parlons-en !

Cachet du vétérinaire

Pour plus d'informations : www.LaSanteDeMonChien.info

Centredum esp piropar 2003 Réf. : 21393

La piroplasmose, Parlons-en !



Cette année, ce parasite transmettra la piroplasmose à 400 000 chiens.

intervet

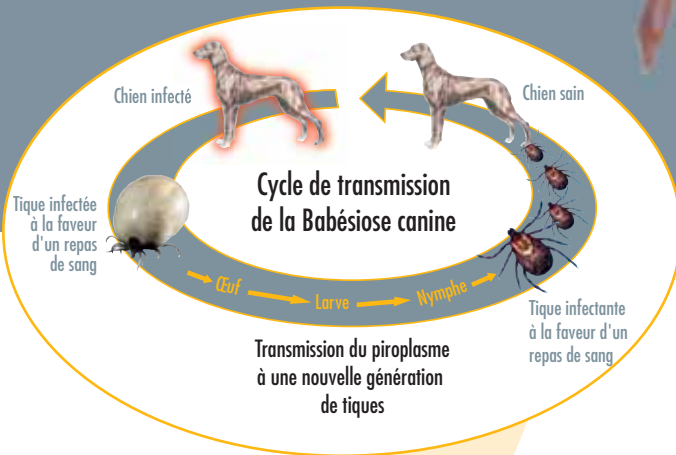
RECHERCHE • PERFORMANCE • INTÉGRITÉ

intervet

RECHERCHE • PERFORMANCE • INTÉGRITÉ

Qu'est-ce que la piroplasmose ?

La piroplasmose est une maladie mortelle provoquée par un parasite nommé *Babesia canis*. Celui-ci colonise les globules rouges du chien. Les tiques transmettent la piroplasmose au chien.



On trouve ces tiques dans les parcs et les jardins, ainsi que dans les forêts et les sous-bois. Lorsqu'un chien passe à portée d'une tique, celle-ci se laisse tomber dans son pelage, puis se fixe dans la peau grâce à son rostre : c'est la morsure de tique. Si cette tique est porteuse du parasite *Babesia canis*, elle transmet alors la piroplasmose au chien.

Le parasite se multiplie ensuite dans les globules rouges, provoquant leur destruction et une anémie. La piroplasmose est une maladie grave qui peut avoir une issue fatale.



Votre chien est-il "à risque" ?

En France, on peut observer des tiques toute l'année. Elles sont cependant plus nombreuses au printemps et en automne. C'est pourquoi le risque pour votre chien de contracter la piroplasmose est alors plus élevé qu'en hiver ou en été.

Tous les chiens sont susceptibles de contracter cette maladie s'ils sont mordus par une tique infectée.

Votre vétérinaire traitant peut vous dire si votre chien vit dans une région à risque. Il peut aussi vous renseigner sur les risques pris par votre animal lorsqu'il vous accompagne en voyage.

Quels sont les signes cliniques de la piroplasmose ?

La gravité des signes cliniques varie fortement en fonction de la sévérité de l'infection et de la résistance du système immunitaire de votre chien. Les premiers symptômes peuvent apparaître entre deux jours et deux mois après la morsure.

Les signes les plus fréquemment rencontrés sont :

- Une fièvre élevée et soudaine
- Un abattement
- Une perte d'appétit
- Des urines foncées
- Des vomissements et des diarrhées.

La piroplasmose peut aboutir à la mort de l'animal ou entraîner de graves séquelles, telles que l'insuffisance rénale.

